

**Государственное бюджетное
дошкольное образовательное учреждение
детский сад № 117 Выборгского района Санкт-Петербурга**

Публичный доклад

**Государственного бюджетного дошкольного образовательного учреждения
детского сада № 117 Выборгского района Санкт-Петербурга**

Цель публичного доклада - становление общественного диалога и развитие участия родителей и общественности в управлении образовательным учреждением.

Задача публичного доклада - предоставление достоверной информации о жизнедеятельности образовательного учреждения.

Предмет публичного доклада – анализ показателей, содержательно характеризующих жизнедеятельность образовательного учреждения.

Санкт-Петербург 2022

Цель деятельности учреждения:

- Основной целью деятельности Образовательного учреждения является осуществление образовательной деятельности по образовательной программе дошкольного образования; присмотр и уход за детьми.
- Предметом деятельности Образовательного учреждения является:
реализация образовательной программы дошкольного образования;
реализация образовательной программы дошкольного образования, адаптированной для обучающихся с ограниченными возможностями здоровья;
реализация дополнительных общеразвивающих программ;
присмотр и уход за детьми

Задачи:

- 1. Создание оптимальных условий для охраны и укрепления здоровья воспитанников***
- 2. Организация условий для реализации требований Федерального Государственного Образовательного Стандарта дошкольного образования***
 - Самореализация детей дошкольного возраста через социально -личностное развитие
 - Обеспечение условий для социальной адаптации детей
 - Осуществление системы квалифицированной сопровождения развития каждого воспитанника
- 3. Осуществление интеллектуального, социально – личностного развития ребёнка в соответствии с реализуемой программой и требованиями ФГОС***
 - Совершенствование развивающего образовательного пространства дошкольного учреждения в контексте реализуемых образовательных программ и технологий в соответствии с уровнем развития детей и их индивидуальными особенностями.
- 4. Взаимодействие с семьями воспитанников для обеспечения полноценного развития детей; посредством оказания консультативной и методической помощи родителям (законным представителям) по вопросам воспитания, обучения и развития***
 - Активизация семьи и школы для решения проблем воспитания, обучения, оздоровления
 - Организация вариативных форм взаимодействия с родителями воспитанников по обеспечению преемственности в воспитании и коррекции развития детей.

Уважаемые родители, коллеги и гости детского сада №117 Выборгского района Санкт-Петербурга

Представляем Вашему вниманию Публичный доклад о работе детского сада за 2021-2022 учебный год.

Общие характеристики

Тип, вид, статус:

**Государственное бюджетное дошкольное образовательное учреждение детский сад №117
Выборгского района Санкт-Петербурга.**

Детский сад № 117 Выборгского района функционирует с 03 сентября 1981 года .
Принадлежал опытному заводу «Аврора» с сентября 1981г. по август 1992г.

С 1 сентября 1992г. передан на баланс Отдела Образования Выборгского района Санкт-Петербурга.

УСТАВ утверждён Комитетом по образованию от 29.01.2020 № 200 -р

Лицензия на образовательную деятельность:

**Правительство Санкт-Петербурга Комитет по образованию регистрационный
№ 3432 10 мая 2018 г. серия 78 ЛОЗ № 0002236**

Общее образование – уровень образования – дошкольное образование,

**Приложение к лицензии дополнительное образование – подвиды – дополнительное образование
детей и взрослых.78ПО1 № 0007282 от 10.05.2018 № 1464-р**

Местонахождение детского сада: 194295 СПб пр. Художников ,дом 22,корп.3 литер А
Дошкольное учреждение находится в окружении жилых домов, в ближайшем расположении находится общеобразовательная школы №115 ,№120 ,№135 , ГБДОУ № 125 . Со всеми поддерживаются социально-партнёрские отношения. Это создает благоприятные возможности для деятельности детского сада, расширяет спектр возможностей по организации социально-личностного развития детей, Осуществлению сотрудничества с педагогическими коллективами, ведению качественной работы по воспитанию детей и подготовке детей к школе.

В целях создания системы поддержки исследовательского поведения детей дошкольного возраста и формирования единого образовательно-информационного пространства, отвечающего требованиям обеспечения непрерывного профессионального развития педагогов, ГБДОУ детский сад № 117, ГАДОУ детский сад № 125 совместно с ГБУ ИМЦ Выборгского района **организовали сетевое взаимодействие** по теме "Поддержка исследовательского поведения детей старшего дошкольного возраста".

Район имеет развитую инфраструктуру и высокую транспортную доступность.

Учредитель: Администрация Выборгского района Санкт — Петербурга

Адрес : 194100 Большой Сампсониевский пр, д.86, Факс 596 — 31 — 51

Справочная администрации 576 — 56 — 09

e-mail tuvyb@gov.spb.ru Твиттер [Vyb SPB](#)

С информацией о детском саде можно ознакомиться на нашем сайте

<http://www.detsad117.spb.ru>

Раздел 1 Общая характеристика учреждения:

Государственное бюджетное дошкольное образовательное учреждение детский сад №117 Выборгского района Санкт-Петербурга находится в ведении администрации Выборгского района Санкт-Петербурга и Комитета по образованию Санкт-Петербурга.

Режим работы Образовательного учреждения:

детский сад работает пять дней в неделю понедельник - пятница с 07.00 до 19.00, выходные дни суббота и воскресенье, праздничные дни, установленные законодательством РФ.

ГБДОУ детский сад № 117 находится в здании, построенном по типовому проекту, двухэтажное. Расположено во дворе жилого массива, вдали от промышленных предприятий и трассы. Территория детского сада озеленена насаждениями по всему периметру. На территории учреждения имеются различные виды деревьев и кустарников, газоны, клумбы. Зелёные насаждения составляют 50% от всей территории детского сада. Имеет спортивную площадку. Детский сад оснащён игровым оборудованием, все прогулочные участки оснащены теньевыми навесами, уличное освещение участка дополнительно усилено прожекторами, установлено видеонаблюдение.

В детском саду помимо групповых помещений - кабинет руководителя, кабинет заместителя заведующего по АХР, музыкальный зал, физкультурный зал, кабинет с интерактивным оборудованием медицинский кабинет (состоящий из 3 блоков (кабинет врача, процедурного кабинета, изолятора), методический кабинет, кабинет учителя-логопеда, пищеблок, прачечная. Все помещения отмечены при входе в здание на навигационном стенде.

Раздел 2. Состав детей, групп:

Количество обучающихся - **331 воспитанников**

Возраст обучающихся - **2- 8 лет**

Количество учебных групп **11 групп**

В 2021 – 2022 учебном году в учреждении функционировало 11 групп общеразвивающей направленности, из них: 2 группы раннего возраста и 8 групп дошкольного возраста
1 группа комбинированной направленности для детей ФФНР

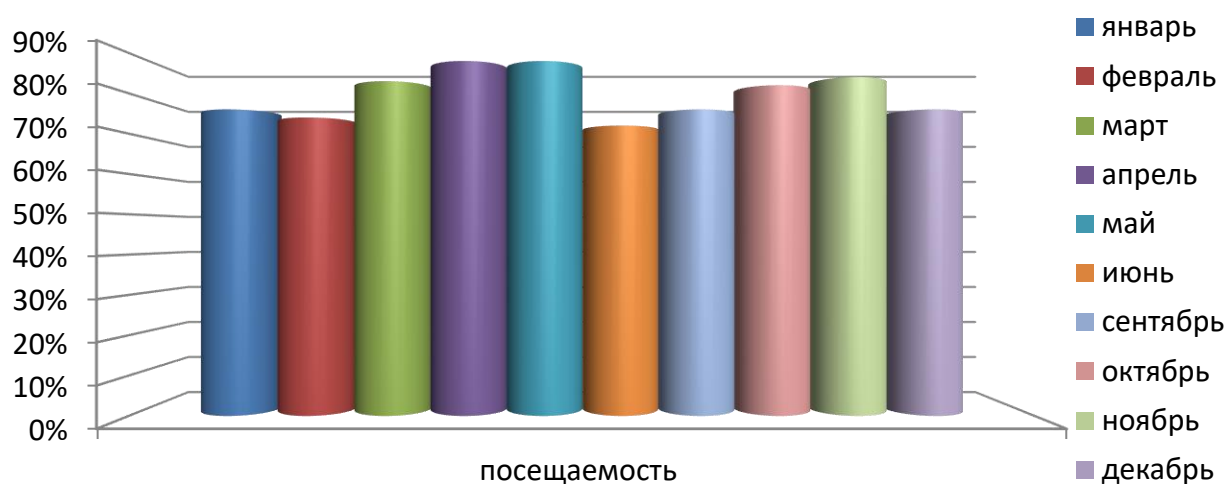
Распределение обучающихся по группам

Контингент детей Образовательного учреждения формируется в соответствии с их возрастом и видом Образовательного учреждения. Количество групп в Образовательном учреждении определяется, исходя из их предельной наполняемости, принятой при расчете бюджетного финансирования, и условий, созданных для осуществления образовательного процесса с учетом санитарных норм.

Наполняемость групп для Образовательного учреждения устанавливается в соответствии с нормативами, определенными Сан Пин

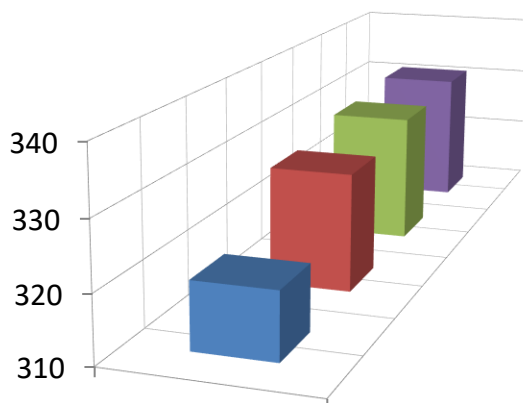
Возрастные группы	Возраст детей	Количество групп		Количество детей	
		2020-2021 уч.год	2021-2022 уч.год	2020-2021 уч.год	2021-2022 уч.год
I младшая группа	2-3 года	2	2	46	46
II младшая группа	3-4 года	2	2	64	66
Средняя группа	4-5 лет	3	2	94	64
Старшая группа	5-6 лет	2	2	64	64
Подготовительная группа	6-7 лет	2	2	64	63
Группа комбинированной направленности	6-7 лет	1	1	28	28

Посещаемость воспитанников



Выполнение показателей государственного задания

Сохранность контингента обучающихся в ГБДОУ детском саду № 117



сохранность контингента воспитанников

месяц	Количество человек
Январь 2021	320
Май 2021	328
Сентябрь 2021	330
Январь 2022	331

Раздел Правила приема:

В связи с введением электронной очереди детей в дошкольного возраста, нуждающихся в местах в ДОО в автоматизированной информационной системе «Запись в детский сад – через интернет»

В Санкт-Петербурге с 01.января 2014 года сформирована единая электронная система
Подача заявок родителями (законными представителями) детей осуществляется:

-на портале «Государственные услуги в С-Пб. путём заполнения установленной формы заявления установленной формы заявления

Также родителям (законным представителям) представляется возможность обратиться лично в МФЦ и постоянно действующую комиссию по комплектованию ДОО в установленное время приёма для получения консультации по подаче заявления на постановку на учёт на зачисление в ДОО на Портале или в МФЦ с целью обеспечения их права на получение государственной услуги в полном объёме

В соответствии с внесением изменений в постановление Правительства Санкт-Петербурга от 31.декабря 2014г № 1313 «О родительской плате за присмотр и уход за детьми в государственных образовательных учреждениях, реализующих образовательные программы дошкольного образования о реализации пунктов 6 и 7 статьи 18 Закона Санкт-Петербурга «Социальный кодекс Санкт-Петербурга» внесены изменения

В соответствии с внесением изменений в постановление Правительства Санкт-Петербурга от 31.декабря 2014г № 1313 «О родительской плате за присмотр и уход за детьми в государственных образовательных учреждениях, реализующих образовательные программы дошкольного образования о реализации пунктов 6 и 7 статьи 18 Закона Санкт-Петербурга «Социальный кодекс Санкт-Петербурга» внесены изменения

На основании ПОСТАНОВЛЕНИЯ Правительства Санкт-Петербурга от 23.12.2020 № 1043 Во исполнении пункта 24 статьи 4 и пункта 2 статьи 9 Закона Санкт-Петербурга от 26.06.2013 № 461-83 «Об образовании в Санкт-Петербурге»

« О размерах платы взимаемой с родителей (законных представителей) несовершеннолетних обучающихся за присмотр и уход за детьми в государственных образовательных учреждениях, реализующих образовательные программы дошкольного образования, находящихся в ведении исполнительных органов государственной власти Санкт-Петербурга на 2022

№ н/п	Направленность группы в соответствии с возрастом детей, режимом работы ОУ	Размер ежемесячной родительской платы в месяц за присмотр и уход за детьми в ОУ (руб.)
1	2	3
3	Осуществление присмотра и ухода за детьми в группе общеразвивающей направленности для детей в возрасте от 1 до 3 лет (группа 12-часового пребывания, 5 (или 6) дней в неделю) в группе полного дня	1431,80
2	Осуществление присмотра и ухода за детьми в группе общеразвивающей направленности для детей в возрасте от 3 до 7 лет (группа 12-часового пребывания, 5 (или 6) дней в неделю) в группе полного дня	1319,80

Родители (законные представители ребёнка) получает компенсацию части родительской платы за присмотр и уход в следующих размерах:

- на первого ребенка 20 % среднего размера платы, взимаемой с родителей (законных представителей) за присмотр и уход за детьми;
- на второго ребенка 50 % среднего размера платы, взимаемой с родителей (законных представителей) за присмотр и уход за детьми;
- на третьего ребенка 70 % среднего размера платы, взимаемой с родителей (законных представителей) за присмотр и уход за детьми;
- на четвертого ребенка и последующих детей 100 процентов среднего размера платы, взимаемой с родителей (законных представителей) за присмотр и уход за детьми.

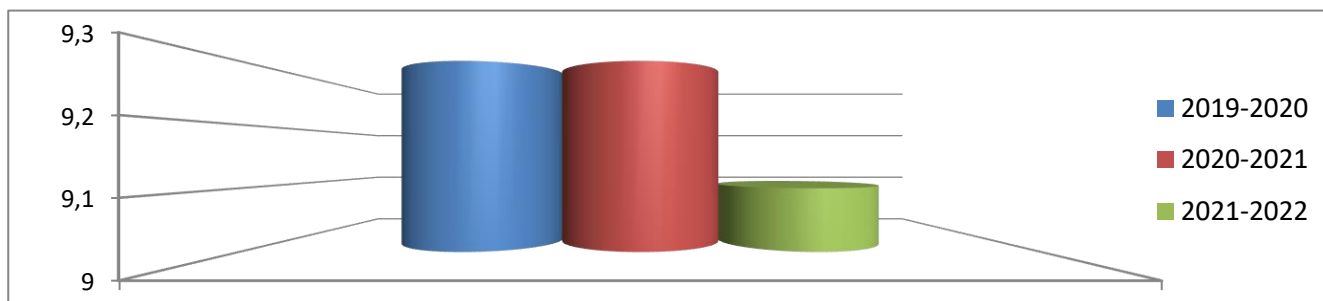
Средний размер платы, взимаемой с родителей (законных представителей) за присмотр и уход за детьми, посещающими дошкольное учреждение, а также порядок обращения за получением компенсации платы, взимаемой с родителей (законных представителей) за присмотр и уход за детьми, и порядок выплаты этой компенсации устанавливаются Правительством Санкт-Петербурга .

В случае непосещения ребенком детского сада в следующем месяце производится перерасчет родительской платы за текущий месяц.

За присмотр и уход за детьми - инвалидами, детьми-сиротами и детьми, оставшимися без попечения родителей, а также за детьми с туберкулезной интоксикацией плата не взимается

Динамика среднего показателя заболеваемости по сравнению с предыдущими годами

года	2019– 2020 уч .год	2020 – 2021 уч. год	2021-2022 уч. год
% болящих детей (средний)	9.3%	9.3%	9,1%



Раздел 3 Структура управления, включая контактную информацию ответственных лиц.

Органы государственно - общественного управления :

- В ГБДОУ четко продуманная и гибкая система управления в соответствии с целями и содержанием работы учреждения. Все функции управления - планирование, организация и контроль, коррекция, стимулирование обоснованы любыми изменениями содержания работы ГБДОУ и направлены на достижение оптимального результата.

В системе управления ГБДОУ детский сад №117 обеспечено включение всех участников педагогического процесса в **управлении**

Управление Образовательного учреждения осуществляется в соответствии с законодательством Российской Федерации и Уставом Образовательного учреждения и строится на принципах единоначалия и коллегиальности

Единоличным исполнительным органом Образовательного учреждения является руководитель Образовательного учреждения – заведующий Образовательным учреждением.

Коллегиальными органами управления Образовательным учреждением являются:
Педагогический совет Образовательного учреждения
Общее собрание работников Образовательного учреждения



Руководство деятельностью дошкольным учреждением осуществляется

-Заведующим Григорьевой Еленой Георгиевной

высшее педагогическое образование,

Часы приема - Вторник 15.00 - 18.00. тел./факс 8 (812) 517 – 30 -91

Также в структуре управления дошкольного учреждения выделены наиболее важные службы:

-Методическая служба детского сада является связующим звеном между жизнедеятельностью педагогического коллектива и системой образования, основным назначением ее является создание коллектива единомышленников, готовых к самообразованию и саморазвитию.

-Её осуществляет

- заместитель заведующего по учебно-воспитательной работе Ремина Наталья Агалиевна – высшее образование б\к часы приема: понедельник с 15.00 до 18.00. тел. (812) 296 -19 -22

-заместитель заведующего по административно- хозяйственной работе Дербитова Марина Андреевна –высшее экономическое образование, высшая квалификационная категория часы приема: среда с 15.00 до 18.00, тел. (812) 517-30-91 . (812) 517-89-54).

-медицинская служба - медсестра Михеева Юлия Евгеньевна среднее медицинское образование высшая квалификационная категория

часы приема: понедельник с 10.00 до 13.00. тел.. (812) 296 -19 -22 по договору с детской поликлиникой № 17 Выборгского района СПб

Для эффективной организации всех структур управления разработана циклограмма деятельности ДОУ, что способствует выполнению цикличности намеченных мероприятий по годовому плану.

Общественное управление:

Согласно Уставу, в дошкольном учреждении действуют два органа самоуправления:

Педагогический совет Образовательного учреждения. Общее собрание работников,

Таким образом, педагогическому коллективу нашего учреждения можно дать следующую краткую характеристику: сформированный, хорошо управляемый, самоорганизующийся коллектив, быстро реагирующий на любые изменения ситуации, решающий задачи как единое целое.

Раздел 4 .Условия осуществления образовательного процесса.

Оснащенность образовательного процесса материально-техническим оборудованием

Участок детского сада имеет ограждение, с калиткой на домофоне и распашными воротами

(СКУД) для въезда автотранспорта, озеленён, имеет спортивную площадку, оснащён игровым оборудованием, навесом для парковки колясок и самокатов, все прогулочные участки оснащены теньевыми навесами, уличное освещение участка дополнительно усилено прожекторами, установлено видеонаблюдение.

Материально-техническое обеспечение ДОУ.

№ п/п	Наличие помещений для организации образовательного процесса	Оснащенность кабинетов	Приобретено за отчетный период
1	Музыкальный - зал - 1	<ul style="list-style-type: none"> • музыкальный центр • музыкальные инструменты • развивающие игры • фортепиано • синтезатор • аккордеон 	<ul style="list-style-type: none"> • Интерактивное оборудование • Сценические костюмы
2	Спортивный зал – 1	<ul style="list-style-type: none"> • спортивный инвентарь • музыкальный центр • шведская стенка 	<ul style="list-style-type: none"> • мячи, • кегли, • холохуб • лабиринты • скакалки • гимнастические палки
3	Групповые помещения – 11	согласно требованиям программы	<ul style="list-style-type: none"> • стулья детские • развивающие игры и пособия • кровати трансформеры • детские шкафчики для раздевания
4	Спальные комнаты – в двух группах раннего возраста и 1 группе комбинированной направленности	согласно требованиям СанПиН	<ul style="list-style-type: none"> • мягкий инвентарь (покрывала, постельное белье)
5	Кабинет логопеда	согласно требованиям программы	<ul style="list-style-type: none"> • дидактические игры • наглядные пособия
6	Методический кабинет	согласно требованиям программы	<ul style="list-style-type: none"> • методическая литература
7	Кабинет заведующего	согласно требованиям административных помещений	<ul style="list-style-type: none"> • Информационные стенды • Ноутбук • Тел/факс
9	Кабинет зам. зав. по АХР	согласно требованиям административных помещений	<ul style="list-style-type: none"> • МФУ • компьютер
10	Кабинет документоведа	согласно требованиям административных помещений	<ul style="list-style-type: none"> • Программа КАИС КРО: «Параграф»
11	Медицинский кабинет	согласно требованиям СанПиН	<ul style="list-style-type: none"> • Оборудование согласно требованиям

12	Фойе, коридоры	согласно требованиям СанПиН	<ul style="list-style-type: none"> • Стенды с информацией, грамоты, награждения • фоторамки для выставки работ детского творчества • роспись с тематическими сюжетами
13	Прачечная	согласно требованиям СанПиН	<ul style="list-style-type: none"> • выполнен косметический ремонт
14	Пищеблок	согласно требованиям СанПиН, Социального питания	<ul style="list-style-type: none"> • Посуда из нержавеющей стали • Двухсекционные мойки для мытья овощей
15	Прогулочные участки	согласно требованиям СанПиН	<ul style="list-style-type: none"> • Клумбы, ворота для игры в футбол, кольцо для баскетбола

Вывод: Материально-технические и медико-социальные условия пребывания детей в ДОУ соответствуют требованиям СанПиН, ФГОС, обеспечивают успешную реализацию образовательной программы, целостное и разностороннее развитие детей дошкольного возраста. Прослеживается позитивная динамика изменений материально-технического состояния образовательного учреждения.

Здание детского сада светлое, имеется центральное отопление, вода, канализация, сантехническое оборудование в удовлетворительном состоянии.

При создании предметно-развивающей среды педагоги учитывают возрастные, индивидуальные особенности детей своей группы. Оборудованы групповые помещения, включающие игровую, познавательную, обеденную зоны и зона для отдыха оборудованные кроватями – трансформерами Группы постепенно пополняются современным игровым оборудованием, информационными стендами. Предметная среда всех помещений оптимально насыщена, оказывает стимулирующее воздействие на процесс детского развития и саморазвития, социализации и коррекции. В ДОУ не только уютно, красиво, удобно и комфортно детям, созданная развивающая среда открывает нашим воспитанникам весь спектр возможностей, направляет усилия детей на эффективное использование отдельных ее элементов.

Функционирование информационной образовательной среды в дошкольном образовательном учреждении для организации процесса управления, методической и педагогической деятельности обеспечивается техническими и аппаратными средствами, сетевыми и коммуникационными устройствами:

Технические и аппаратные средства : 5 персональных компьютеров + 3 ноутбука+ 1 моноблок. Из них

- 2 персональных компьютера и 2 ноутбука для управленческой деятельности;
- 1 персональный компьютер с базой Параграф
- 1 персональный компьютер и моноблок для методической и педагогической деятельности ;
- 1 компьютер в мед . кабинете с программой Вижен Софт для написания МЕНЮ
- 5 МФУ ч/б; - 2 МФУ цветных ; ;
- 1 факс;
- ламинатор
- телевизор – 7
- музыкальный центр – 2
- модемы для выхода в интернет

Сетевые и коммуникационные устройства:

- на 5 компьютерах имеется выход в интернет;

- на 5 персональных компьютерах возможно использование электронной почты;

Программные средства:

Операционные системы :

- на 7 компьютерах установлена операционная система «Windows XP»;

- на 1 компьютере – «Windows 10»;

- на 4 компьютерах установлена операционная система «Windows 2008».

Автоматизированные программные продукты :

у дошкольного учреждения имеется электронный почтовый

адрес - d117@shko.la , официальный сайт дошкольного образовательного учреждения (

адрес) <http://www.detsad117.spb.ru> .

Информационное обеспечение образовательного процесса предполагает наличие в образовательном учреждении квалифицированных кадров:

Из 27 педагогических и руководящих работников ДОУ , информационно –

коммуникационными технологиями владеют 25 человек (98%). Из них прошли курсы повышения квалификации по программе МИМИО – 15 человек (56 %), 1 человек (7%)

нуждаются в повышении квалификации по программе МИМИО

Для педагогов оборудовано рабочее место с персональным компьютером, принтером, монитором

В ДОУ разработан план -график повышения квалификации педагогических работников по ИКТ 2021-2022 г.

Вывод: Информационное обеспечение образовательного процесса в основном соответствует предъявляемым требованиям

В период с августа 2021 по август 2022 года были запланированы и выполнены следующие работы и закупки

1. Частичная покраска секций ограждения
2. Обновлено и окрашены игровое оборудование
3. Произведена частичная замена посуды на пищеблоке и в группах на нержавеющую;
4. Произведена закупка хозяйственных товаров для содержания помещений в надлежащем санитарном состоянии.
5. Произведена закупка мягкого инвентаря (подушки, наволочки); спец. одежда
6. Произведена закупка канцелярских товаров для реализация государственных услуг (канцелярские товары для образовательного процесса);
7. Приобретена мебель для воспитанников (стульчики, шкафы) и для взрослых в муз. зал
8. Установлен навес для колясок
9. Установлены экраны на радиаторы в муз. Зале
10. Приобретены светоотражающие жалюзи в гр. 5, 6. 10 и физкультурный зал
11. Приобретены сценические костюмы

Анализ построения развивающей среды.

Развивающая предметная среда в ГБДОУ детский сад № 117 оборудована с учетом возрастных особенностей ребенка.

Для успешного развития ребёнка в детском саду ежегодно проводится работа по созданию развивающей среды, способствующая развитию познавательной сферы и берегающая психофизическое здоровье ребенка. Вся развивающая среда представлена на нашем сайте

Мебель подобрана по ростовым показателям и расположена с требованиями СанПиН.

Ребёнок в предметной среде свободно выбирает любой материал в игровой и учебной зонах, что способствует рождению новых игровых замыслов.

Создавая предметно-развивающую среду, ориентируемся на потребности ребенка. В каждый момент времени и каждом месте существует возможность занимать и развивать ребенка, начиная с эстетически оформленного коридора, музыкального и физкультурного

залов, грамотно и эргономично оформленных. Каждый ребенок минимум 4 года посещает одну и ту же группу, но дети не могут находиться из года в год в одной и той же предметно-развивающей среде - групповом помещении.

Ведётся постоянная работа над модернизацией среды, поиск более совершенных форм:

- обогащение уголков для экспериментально-исследовательской деятельности всех детей;
- пополнение методического кабинета современными дидактическими материалами;
- изготовление новых пособий работниками детского сада.

Раздел 5 Формы организации образовательного процесса

Основным предметом деятельности Образовательного учреждения является реализация основной общеобразовательной программы дошкольного образования.

Организация образовательного процесса регламентируется:

учебным планом, годовым календарным учебным графиком и расписаниями НОД разрабатываемыми и утверждаемыми учреждениями самостоятельно

Образовательный процесс осуществляется с учетом: теплого и холодного периода года. А также – вариативные режимы на период адаптации, карантина, каникулярный.

Группы функционируют в режиме 5-дневной рабочей недели.

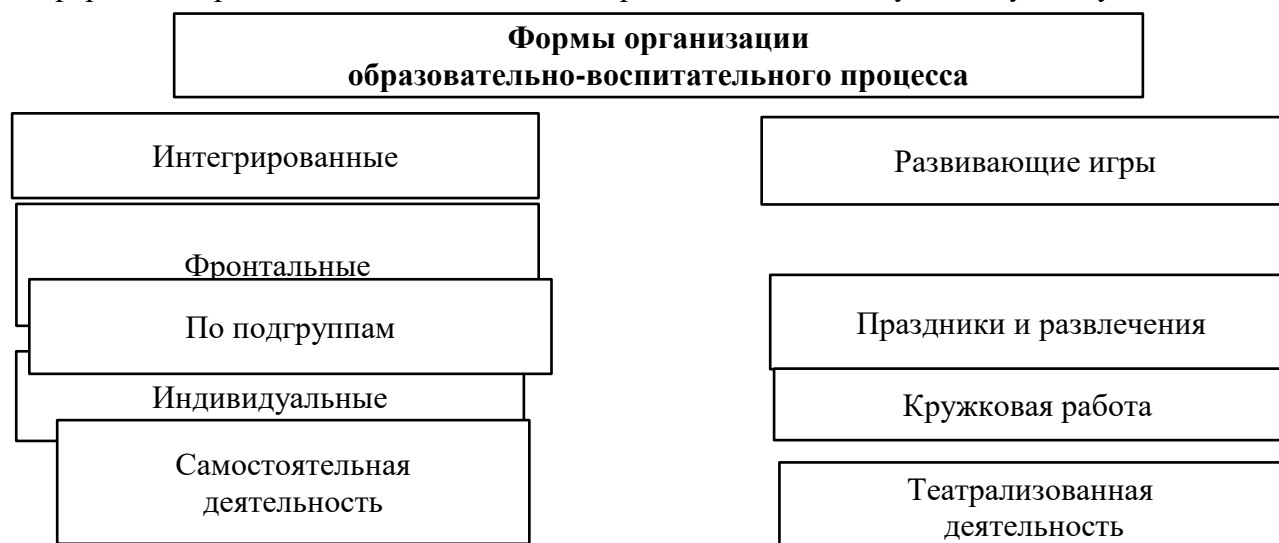
Образовательный процесс в ДОУ осуществляется через:

1. Присмотр и уход, за детьми и образовательную деятельность, осуществляемую в процессе организации различных видов детской деятельности: игровой, коммуникативной, трудовой, познавательно-исследовательской, продуктивной, музыкально - художественной, чтения.
2. Образовательную деятельность, осуществляемую в ходе режимных моментов.
3. Самостоятельную деятельность детей.
4. Взаимодействие с семьями детей по реализации основной общеобразовательной программы дошкольного образования.
5. Построение образовательного процесса основывается на адекватных возрасту формах работы с детьми.

Весь педагогический процесс в детском саду условно разделён на три составляющих блока:

- специально организованное обучение в форме НОД;
- совместная деятельность воспитателя с детьми, строящаяся в непринуждённой партнёрской форме;
- свободная самостоятельная деятельность детей.

Непрерывно-образовательная деятельность проводится согласно учебному плану.



Общеобразовательная программа ГБДОУ детский сад № 117 Выборгского района Санкт - Петербурга обеспечивает разностороннее развитие детей в возрасте от 2 до 8 лет с учетом их возрастных и индивидуальных особенностей по основным направлениям: физическому, социально – личностному, познавательному – речевому и художественно – эстетическому. Программа обеспечивает достижение воспитанниками готовности к школе.

Программа составлена с учетом специфики образования ребенка дошкольного возраста, которая заключается в необходимости развития у каждого воспитанника базиса личностной культуры, интеллигентности, обеспечения его эмоционального благополучия, обогащения развития его способностей и склонностей. Последние развиваются в условиях предоставления дошкольнику широкого выбора видов деятельности и содействия ребенку в овладении ими на уровне самостоятельности и творчества. Данный уровень превращает деятельность из предмета познания ребенком опыта человечества в форму саморазвития им своей индивидуальности. Поскольку возможности, старт и динамика развития у каждого разные, это требует строительства целостного педагогического процесса, содействующего амплификации развития и саморазвития каждого ребенка, направляемого самосознанием, и сохранению неповторимости его индивидуальности в коллективе сверстников.

Программа спроектирована с учетом ФГОС дошкольного образования, особенностей образовательного учреждения, региона образовательных потребностей и запросов воспитанников. Определяет цель, задачи, планируемые результаты, содержание и организацию образовательного процесса на ступени и дошкольного образования.

Содержание образовательной программы соответствует основным положениям возрастной психологии и дошкольной педагогики и выстроено по принципу развивающего образования, целью которого является развитие ребенка и обеспечивает единство воспитательных, развивающих и обучающих целей и задач.

Вариативная часть, формируемая участниками образовательных отношений, представлена парциальными программами, направленными на развитие детей в одной или нескольких образовательных областях Структура учебного года.

Содержание деятельности	Временной период
Приём вновь поступающих детей в ДОУ	В течении года
Непосредственно образовательная деятельность	С 01 сентября по 31 мая
Летний оздоровительный период	с 01 июня по 31 августа

Продолжительность учебного года и каникул, количество и продолжительность непосредственно образовательной деятельности, объём образовательной нагрузки, включая реализацию дополнительных образовательных программ, во всех возрастных группах ДОУ, определены в Годовом календарном учебном графике в соответствии с санитарно-гигиеническими нормами и требованиями СП 2.4.3648-20 "Санитарно-эпидемиологические требования к организациям воспитания и обучения, отдыха и оздоровления детей и молодежи" и с Установленным сроком действия санитарных правил СП 2.4.3648-20 до 01.01.2027. утверждён постановлением Главного государственного санитарного врача РФ от 28.09.2020 № 28,зарегистрированного 18.12.2020 № 61573

Учебный план дошкольного образовательного учреждения детский сад № 117 является нормативным документом, регламентирующим организацию образовательного процесса в образовательном учреждении с учетом специфики ДОУ, учебно-методического, кадрового и материально-технического оснащения.

Содержание учебного плана включает инвариантную и вариативную части. Инвариантная часть обеспечивает выполнение основной общеобразовательной программы дошкольного образования. Вариативная часть включает видовую принадлежность ДОУ, наличие приоритетных направлений его деятельности. Инвариантная часть реализуется через

контракта на предоставление соответствующих услуг со сторонней организацией (пищевого комбината).с ООО «БАЗА МАРИЯ» с целью организации полноценного сбалансированного и рационального питания детей для формирования здорового образа жизни, охраны и укрепления здоровья, обеспечения социальных гарантий воспитанников.

На основании письма № 03-17-5883/17-0-1 от 05.08.2017 Заместителя главы администрации районов Санкт-Петербурга, курирующих вопросы образования

Во исполнении поручения Губернатора Санкт-Петербурга Г. С. Полтавченко от 03.09.2017 № 489 С 09.01.2018 года действует цикличное меню – используя Методические рекомендации согласно письма Комитета от 17.11.2016 № 01.12.143/16-17-10

Организовано четырех разовое горячее питание (завтрак, второй завтрак, обед, полдник) за счет средств субсидий для воспитанников учреждения с 01.01.2018г. в соответствии с «Цикличным меню для организации питания детей в возрасте от 1 г. до 3-х лет и от 3-х до 7 лет, посещающих дошкольные образовательные учреждения с 12-ти часовым режимом функционирования», разработанным с использованием Сборника методических рекомендаций по организации питания детей и подростков в учреждениях образования Санкт-Петербурга С-Пб Речь»

Детский сад имеет типовой пищеблок, оснащенный необходимым современным оборудованием.

на сайте в разделе медицина и питание выставлены технологические карты приготовления детского питания, разработана система контроля ХАСП

Раздел 7. Обеспечение безопасности

Основными направлениями деятельности администрации ГБДОУ детского сада № 117 по обеспечению безопасности в детском саду является **пожарная безопасность, антитеррористическая безопасность, обеспечение выполнения санитарно-гигиенических требований, охрана труда**. В детском саду созданы следующие условия, обеспечивающие безопасность воспитанников и сотрудников:

- Установлена автоматическая пожарная сигнализация, система экстренного вызова полиции;
- Разработан паспорт антитеррористической защищенности детского сада, имеются в наличии документы по антитеррористической защищенности;
- Регулярно проводятся инструктажи с педагогическим и обслуживающим персоналом, учебные и эвакуационные тренировки с целью обучения алгоритму действий при пожаре, теракте, ЧС;
- Территория детского сада ограждена ,калитка на домофоне, установлены ворота с автоматическим открыванием, (СКУД) что ограничивает доступ посторонних лиц в здание во время нахождения воспитанников в детском саду;
- В повешении детского сада и по периметру здания установлено видеонаблюдение, вход в помещение детского сада через домофон, на пульте охраны видеодомофон
- Организована физическая охрана – ООО «ЛЕКУРГ» контроль и обеспечение объекта и его территории с целью своевременного обнаружения и предотвращения опасных проявлений в ночное время и выходные дни;
- Оформлены информационные стенды «Система безопасности в ДОУ», «ЧС», «ОТ и ТБ»;
- Обеспечено освещение, периметра всей территории в темное время суток.
- **Созданы условия и имеются в наличии документы по охране труда.**

Социальная активность ДОУ.

В течение года осуществлялось сотрудничество с ДДТ «Союз» Выборгского района. Дети совместно с родителями и воспитателями принимали участие в районных и городских конкурсах творческих работ посвященных ПДД. Все участники награждены грамотами. Специалистами ДДТ «Союз» оказывалась методическая помощь детскому саду в области ПДД, проводились открытые вечера развлечений с воспитанниками, родителями по темам ПДД.

Перспектива - продолжить сотрудничество ДДТ «Союз», привлекать детей и родителей к активному участию в конкурсах района, города. Продолжается сотрудничество с ДДТ «Олимп» по обучению детей основам безопасности жизнедеятельности (ОБЖ)

Сотрудничество с ИМЦ Выборгского района по следующим направлениям: повышение квалификации педагогов, методическое сопровождение образовательного процесса, участие в конкурсах.

Обмен опытом с педагогами других ДОУ района.

Работа с родителями: общие и групповые родительские собрания, консультации, информационные стенды, совместные праздники.

Заключен договор о сетевой форме реализации дополнительных общеобразовательных общеразвивающих программ с ДДТ «Юность» Выборгского района по программе «Петербурговедение» и «Театрализованная деятельность» «Художественная деятельность»

Участие в районных и городских конкурсах и акциях

- ФЕСТИВАЛЬ СОЦИАЛЬНО-ЗНАЧИМЫХ АКЦИЙ «БЕЛАЯ ПОЛОСА»
- РАЙОННЫЙ СЕМЕЙНЫЙ КОНКУРС «ПО ДОРОГЕ ВСЕЙ СЕМЬЕЙ»
- РАЙОННЫЙ КОНКУРС ВИДЕОМАТЕРИАЛОВ «СТОЙ! ПОСЛУШАЙ! ПОСМОТРИ!»
- КОНКУРС МЕТОДИЧЕСКИХ МАТЕРИАЛОВ (СРЕДИ ПЕДАГОГОВ) ПО ПРЕДУПРЕЖДЕНИЮ ДЕТСКОГО ДОРОЖНО-ТРАНСПОРТНОГО ТРАВМАТИЗМА СРЕДИ ДЕТЕЙ ДОШКОЛЬНОГО И ШКОЛЬНОГО ВОЗРАСТА «МЫ В ОТВЕТЕ ЗА ТО, ЧТО ДЕЛАЮТ НАШИ ДЕТИ»
- АКЦИЯ «ВОДИТЕЛЬ! СОХРАНИ МОЮ ЖИЗНЬ»
- Акция «Засветись»
- Акция «Безопасный Новый год»
- РАЙОННЫЙ КОНКУРС ДЕТСКОГО ТВОРЧЕСТВА «ДОРОГА И МЫ»
- РАЙОННЫЙ ФЕСТИВАЛЬ ДЕТСКОГО МУЗЫКАЛЬНО-ХУДОЖЕСТВЕННОГО ТВОРЧЕСТВА «ДЕТИ ЗА БЕЗОПАСНОСТЬ ДОРОЖНОГО ДВИЖЕНИЯ»
- РАЙОННЫЙ ФОТОКОНКУРС «ЭТО ПАПА, ЭТО Я ЭТО УЛИЦА МОЯ!»
- РАЙОННЫЙ КОНКУРС МЕРОПРИЯТИЙ ПО ПРОФИЛАКТИКЕ ДДТТ «ВМЕСТЕ ЗА БЕЗОПАСНОСТЬ»
- ГОРОДСКОЙ СЕМЕЙНЫЙ КОНКУРС «УРА! ВСЕ ДОМА! ИЛИ СЕМЬЯ В ONLINE»
- Всероссийский фестиваль «Праздник Эколят-молодых зайчиков природы
- Международная акция «Крышечки доброты»
- Акция по сбору макулатуры «Круг жизни»
- Акция «Сдай батарейку - спаси Ежика»
- Акция «День отказа от курения»
- Районный конкурс «Визуальная пространственная навигация в ДОУ»
- Вокальный конкурс «Радуга голосов»
- Конкурс «Радуга детства»
- Конкурс рисунков «Пусть всегда будет мама»
- Районный конкурс методических разработок «Диссеминация передового педагогического опыта ДОУ по реализации ФГОС дошкольного образования
- Районные физкультурные соревнования «Ориентирование. Игра по станциям»

- Беби – кросс
- Открытые он-лайн соревнования Выборгского района СПб 2021г. Среди семейных команд, посвященных Дню матери в России
- Районные соревнования «Папа , мама,я – спортивная семья»
- Районный конкурс чтецов «Мудрости начало»
- Конкурс детского рисунка «Леонардо»
- Всероссийский детский творческий конкурс «Мир вокруг меня»
- Фестиваль «Этнокарусель
- Музыкальный конкурс «Хрустальный башмачек»
- Вокальный конкурс «Если радость одна на всех»
- Гордской конкурс «Мир вашему дому»
- Акция «Против наркотиков»
- Районный конкурс «Разукрасим мир стихами»
- Районный конкурс методических материалов «Нескучный выходной»
- Музыкальный конкурс «Мы парни бравые»
- Конкурс ДДТ «Современник» по духовно-нравственному воспитанию
- Районный конкурс спортивного танца
- Лыжный Беби-кросс
- Спортивный фестиваль «Крошки-ГТОшкина пути к первому золотому знаку»
- Районный конкурс образовательных фильмов «Страницы истории Петр 1»
- Сбор гуманитарной помощи для жителей Луганской и Донецкой областей

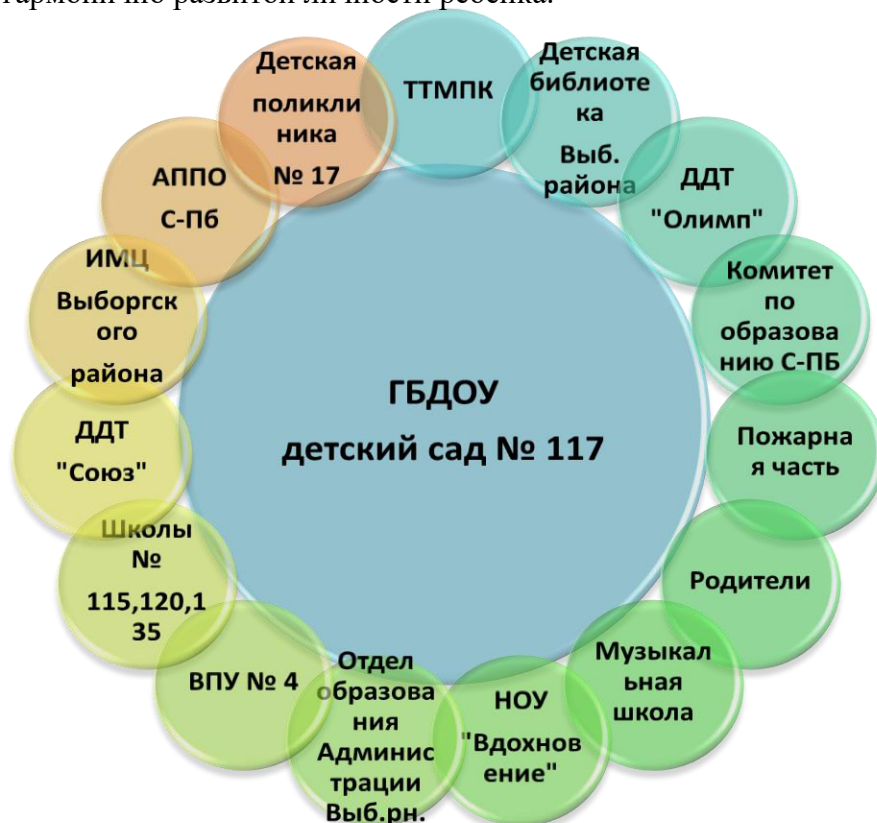
Конкурсы внутри учреждения

Дата	Название
сентябрь	<ul style="list-style-type: none"> • 1 сентября «Моя группа – сюрприз» смотр приемов привлечения («завлекаловок») детей в первый день нового учебного года • «Сбор урожая» спортивные соревнования между старшими, подготовительными группами • Выставка рисунков и плакатов «Опасные ситуации» • Квест- игра по станциям Безопасность в городском пространстве (для всех возрастных групп)
октябрь ноябрь	<ul style="list-style-type: none"> • Общесадовский проект «Русская осень» • Выставка поделок «Народная игрушка» • Конкурс Народного танца «Осенние переборы» • Выставка коллажей «Природы русской красота» (октябрь) • «Я и музей.» (для всех возрастных групп. Выставка творческих работ) • «Осенняя природа». Ориентирование на территории детского сада (средний, старший, подготовительный возраст) • «Папа, мама, я – спортивная семья» (старший, подготовительный возраст)
декабрь	<ul style="list-style-type: none"> • Смотр украшения групп • Конкурс украшения окон детского сада • Квест- игра по станциям «К нам идет Дед Мороз»
январь	<ul style="list-style-type: none"> • «Зимние Олимпийские игры» (все возрастные группы)
февраль	<ul style="list-style-type: none"> • Фестиваль военной песни и танца • «Веселые старты будущих защитников». Соревнования между группами
март	<p>Театральные недели</p> <ul style="list-style-type: none"> • конкурс чтецов между группами во всех возрастных категориях «Наша

	<p>Чукокала»</p> <ul style="list-style-type: none"> • конкурс инсценировок между группами «Театр Чуковского»
апрель май	<p>Общесадовский проект Фестиваль «Белые ночи»</p> <ul style="list-style-type: none"> • конкурс стихов о Петербурге • конкурс рисунков «Любимый уголок в любимом городе» • конкурс танцевальных композиций • конкурс песни о любимом городе • «По лесным тропинкам» Ориентирование в парке Сосновка. • «Знатоки Петербурга» КВН для подготовительных групп • «День Рождение города» - викторина для средних и старших групп • Заключительная часть фестиваля (награждение) • Театрализованный интерактив на улице «У царя Петра»

Сотрудничество с социальными партнерами

Цель: Расширение границ образовательной среды для реализации задач по воспитанию полноценной, гармонично развитой личности ребенка.



Раздел 8 Кадровое обеспечение ДОУ:

Всего в ДОУ работает 49 человека, из них:

Заведующий – 1 чел – Высшее педагогическое образование,

Зам. зав. по УВР – 1 чел - Высшее образование

Зам. зав. по АХР – 1 чел – Высшее образование

Педагоги – 27 чел , из них:

Воспитатели – 22 чел.

Музыкальные руководители – 2 чел.

Учитель – логопед- 2 чел Высшее педагогическое коррекционное образование

Инструктор по физической культуре-1 чел.

Дошкольное образовательное учреждение укомплектовано педагогическими кадрами в соответствии со штатным расписанием. В детском саду педагогическую деятельность осуществляют 27 педагогов. Образовательный уровень педагогов:

	Высшее	Средне-специальное
	Количество человек	Количество человек
Руководители	3	-
Воспитатели	9	13
Специалисты	4	1
ИТОГО	16	14

Педагогический коллектив детского сада ежегодно повышает профессиональный уровень, тем самым доказывая высокую мотивацию на качественный труд. **Имеют квалификационные категории:** Высшую – 21 педагогов Первую – 6 педагога

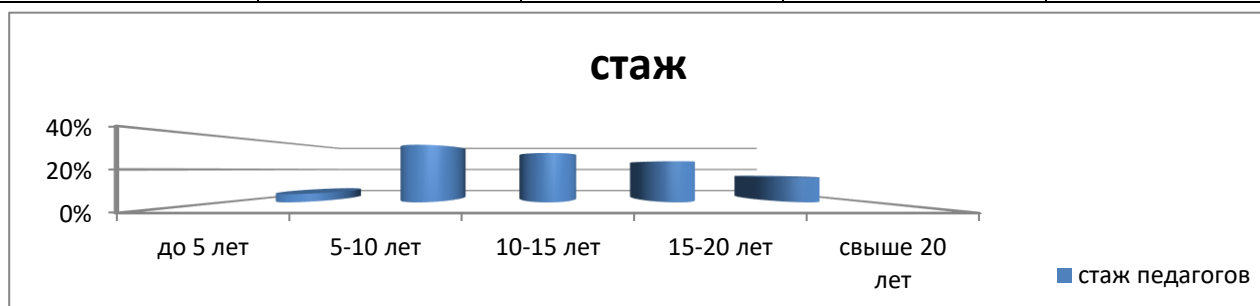
По уровню образования

Высшее педагогическое	Среднее педагогическое	Ср/специальное	Высшее не педагогическое	Пере-подготовка
9	13	1	2	6



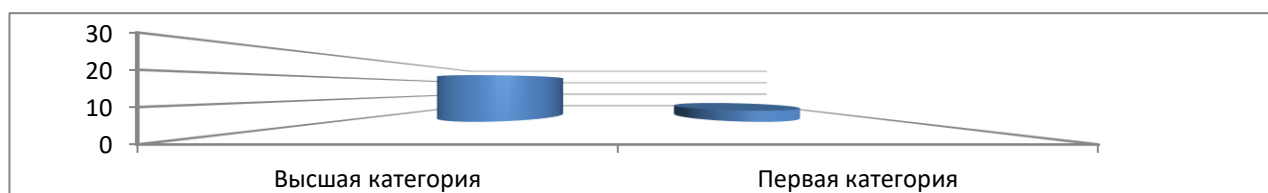
По стажу работы

до 5 лет	от 5 до 10 лет	от 10 до 15 лет	от 15 до 20 лет	от 20 и выше
5%	25%	30%	25%	15%



По уровню квалификации

высшая категория	1 категория	не аттестовано
16	11	0



Значительное улучшение можно отметить в повышении квалификации педагогических работников через курсовую подготовку, участие в мастер-классах, конференциях и семинарах.

Развитие кадрового потенциала (профессиональные достижения отдельных педагогов).

Имеют Федеральные награды:

1 - знак «Отличник народного образования»

2 - знак «Почетный работник общего образования РФ»

2 - специалиста награждены медалью «В память 300-летия Санкт-Петербурга». 2 награждены почетными грамотами Министерства образования .

Педагоги ГБДОУ - специалисты высокой квалификации, их отличает творческий подход к работе, инициативность, доброжелательность, демократичность в общении, открытость.

Раздел 9 Финансовая деятельность ДОУ

Дошкольное образовательное учреждение является бюджетным и финансируется из городского бюджета. Учредитель, в лице Администрации Выборгского района, финансирует образовательную деятельность учреждения, согласно утвержденного государственного задания. Детский сад обеспечивает эффективное использование финансовых средств, переданных Учреждению для осуществления уставной деятельности, предоставляя Учредителю необходимые документы для осуществления им полномочий по контролю за финансовой хозяйственной деятельностью детского сада.

Доходы учреждения:

- городской бюджет:

- внебюджетные средства - родительская плата.

Бюджетное финансирование.

Главный распорядитель бюджетных средств- Администрация Выборгского района.

Количество штатных единиц на начало года	52,75
Количество штатных единиц на конец года	52,75
Сведения о кассовых поступлениях	Сумма, руб.
Общая сумма кассовых поступлений, всего, из них:	56 408 696,70
субсидии на выполнение государственного (муниципального) задания	54 428 650,14
целевые субсидии	212 141,83
от оказания учреждением платных услуг (выполнение работ) и иной приносящей доход деятельности	1 460 806,20
Направление расходов	Сумма, руб.
Оплата труда и начисления на выплаты по оплате труда	36 035 056,79
Услуги связи	95 512,80
Коммунальные услуги	3 163 719,29
Работы, услуги по содержанию имущества	1 869 787,95

Увеличение стоимости основных средств	544 205,48
Увеличение стоимости материальных запасов	4 381 414,68
Пособия по социальной помощи населению	671 990,65
Прочие работы, услуги	8 314 456,14
55 076 143,78	

Сведения о балансовой стоимости имущества

	На начало отчетного года, руб.	На конец отчетного года, руб.
Балансовая стоимость недвижимого имущества, всего, из них:	18 605 532,88	18 605 532,88
Балансовая стоимость движимого имущества, всего, из них:	12 106 733,25	12 335 791,19
движимого имущества, переданного в безвозмездное пользование	0,00	1 669 220,00

Сведения о площадях недвижимого имущества

	На начало отчетного года, кв.м.	На конец отчетного года, кв.м.
Общая площадь объектов недвижимого имущества, всего, из них:	1 993,40	1 993,40
переданного в аренду	39,00	35,00
переданного в безвозмездное пользование	34,50	106,00

Поступления и выплаты

Наименование показателя	На 2022 текущий финансовый год
1	5
Доходы, всего в том числе:	56 479 937,62
доходы от собственности, всего в том числе:	7 700,94
доходы от оказания услуг, работ, компенсации затрат учреждений, всего в том числе:	54 836 126,84
субсидии на финансовое обеспечение выполнения государственного (муниципального) задания за счет средств бюджета публично-правового образования, создавшего учреждение	54 836 126,84
безвозмездные денежные поступления, всего в том числе:	219 887,69
целевые субсидии	219 887,69
прочие доходы, всего в том числе:	1 416 222,15
Расходы, всего в том числе:	58 916 395,45
на выплаты персоналу, всего в том числе:	40 344 635,60

Наименование показателя	На 2022 текущий финансовый год
1	5
оплата труда	30 703 354,70
взносы по обязательному социальному страхованию на выплаты по оплате труда работников и иные выплаты работникам учреждений, всего в том числе:	9 272 413,13
на выплаты по оплате труда	9 272 413,13
социальные и иные выплаты населению, всего в том числе:	194 700,00
социальные выплаты гражданам, кроме публичных нормативных социальных выплат из них:	194 700,00
пособия, компенсации и иные социальные выплаты гражданам, кроме публичных нормативных обязательств	194 700,00
уплата налогов, сборов и иных платежей, всего из них:	193 498,00
налог на имущество организаций и земельный налог	193 498,00
расходы на закупку товаров, работ, услуг, всего в том числе:	18 183 561,85
прочую закупку товаров, работ и услуг, всего из них:	15 441 761,85
прочую закупку товаров, работ и услуг, всего	2 741 800,00

Сведения по выплатам на закупки товаров, работ, услуг

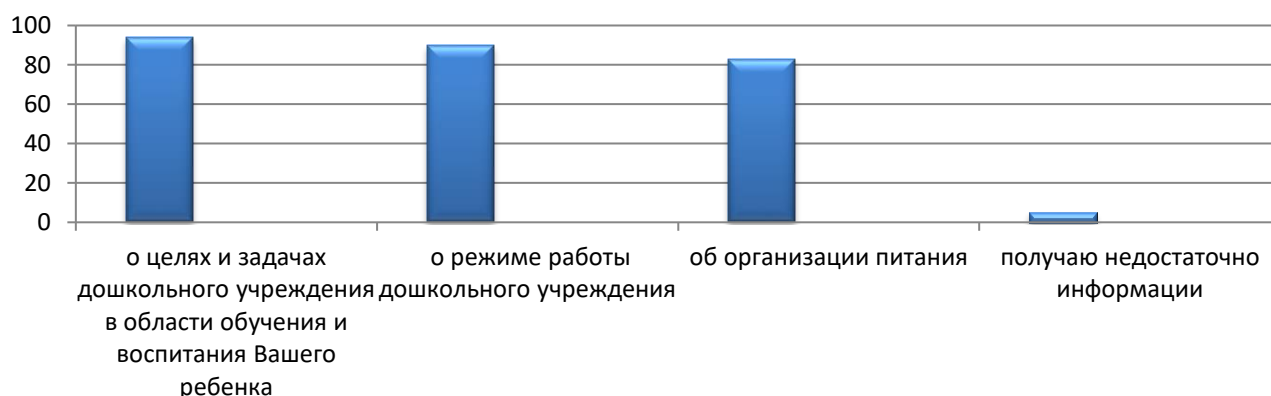
№ п/п	Наименование показателя	На 2022 текущий финансовый год
1	2	5
1.	Выплаты на закупку товаров, работ, услуг, всего в том числе:	18 183 561,85
1.3.	по контрактам (договорам), заключенным до начала текущего финансового года с учетом требований Федерального закона № 44-ФЗ и Федерального закона № 223-ФЗ в том числе:	17 028 851,08
1.3.1.	в соответствии с Федеральным законом № 44-ФЗ из них:	17 028 851,08
1.4.	по контрактам (договорам), планируемыми к заключению в соответствующем финансовом году с учетом требований Федерального закона № 44-ФЗ и Федерального закона № 223-ФЗ в том числе:	1 154 710,77
1.4.1.	за счет субсидий, предоставляемых на финансовое обеспечение выполнения государственного (муниципального) задания в том числе:	1 105 997,25
1.4.1.1.	в соответствии с Федеральным законом № 44-ФЗ	1 105 997,25
1.4.2.	за счет субсидий, предоставляемых в соответствии с абзацем вторым пункта 1 статьи 78.1 Бюджетного кодекса Российской Федерации в том числе:	25 187,69
1.4.2.1.	в соответствии с Федеральным законом № 44-ФЗ из них:	25 187,69
1.4.2.1.1	расходы на обеспечение непрерывного и планомерного повышения квалификации руководящих и пед. работников	25 187,69
1.4.5.	за счет прочих источников финансового обеспечения в том числе:	23 525,83
1.4.5.1.	в соответствии с Федеральным законом № 44-ФЗ из них:	23 525,83
2.	Итого по контрактам, планиваемым к заключению в соответствующем финансовом году в соответствии с Федеральным	1 154 710,77

№ п/п	Наименование показателя	На 2022 текущий финансовый год
1	2	5
	законом № 44-ФЗ, по соответствующему году закупки в том числе по году начала закупки:	
2.1	в том числе по году начало закупки	1 129 523,08
2.1.1	расходы на обеспечение непрерывного и планомерного повышения квалификации руководящих и пед. работников	25 187,69

Раздел 10 Основные направления ближайшего развития ДОУ

1. Работа по ФГОС в образовательный процесс.
2. Использование современных методов и здоровьесберегающих технологий, совершенствование работы для обеспечения охраны жизни и здоровья детей, а также формирование у дошкольников ответственности за свое здоровье.
3. Повышение качества образовательного процесса путем внедрения новых современных технологий.
4. Совершенствование профессионального мастерства педагогов.
5. Создание условий для профессионального совершенствования в развитии творчества педагогического коллектива ДОУ. Проявление активности педагогического коллектива в мероприятиях различного уровня: участие в конкурсах, семинарах, размещение информации о деятельности детского сада на сайте ДОУ;
6. Совершенствование модели взаимодействия со школой, поиск новых форм сотрудничества.
7. Совершенствование работы с семьей с целью обеспечения родителей психолого-педагогическими знаниями по вопросам дошкольного воспитания. Активизация работы по вовлечению родителей в образовательный процесс.
8. Укрепление материально-технической базы, для развития ДОУ

По результатам анкетирования учреждение пользуется большой популярностью среди родителей не только района, но и города.



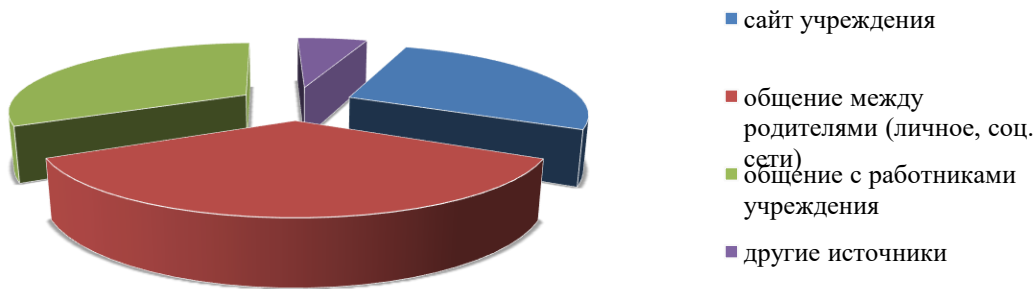
Родители полностью удовлетворены работой педагогов, специалистов и медиков.

АНКЕТИРОВАНИЕ РОДИТЕЛЕЙ,

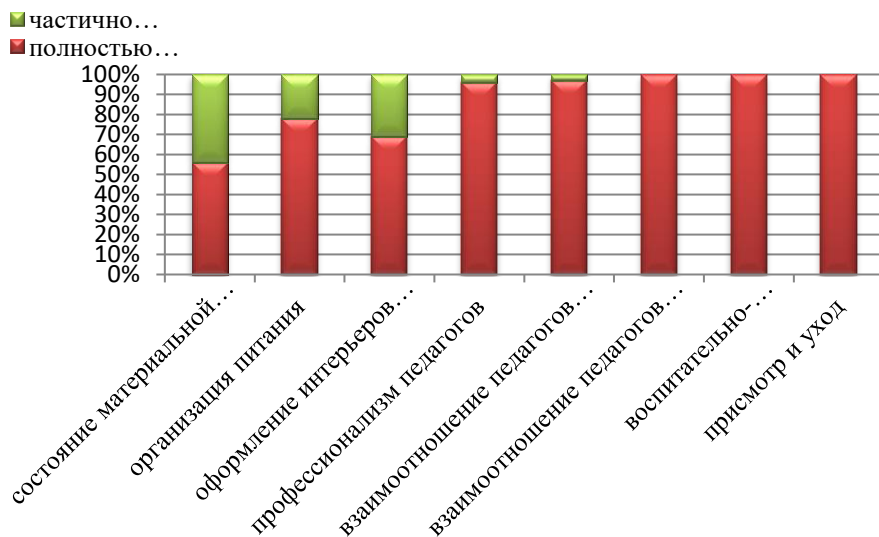
ЧЬИ ДЕТИ ПОСЕЩАЮТ ДОШКОЛЬНОЕ ОБРАЗОВАТЕЛЬНОЕ УЧРЕЖДЕНИЕ ДЕТСКИЙ САД № 117
2021 – 2022 учебный год

Обработано 180 анкеты во всех возрастных группах.

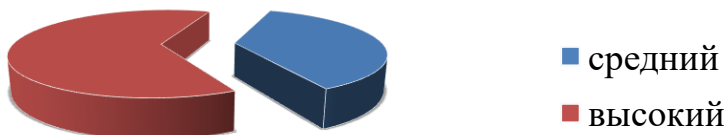
1. Владение информацией о работе учреждения
2. Источники получения информации о работе учреждения



3. Удовлетворенность качеством дошкольного образования детей по критериям



4. Мнение родителей о рейтинге детского сада в ближайшем окружении.



Выводы:

1. Родители владеют достаточной информацией по всем направлениям работы учреждения.
2. Сайт учреждения является источником информации для родителей лишь в 60% случаев, родители получают информацию друг от друга, общаясь также и в социальных сетях. Необходимо усилить рекламу сайта учреждения.
3. Удовлетворенность качеством дошкольного образования очень высокая, что говорит о профессионализме работников нашего учреждения. Но родителям хотелось бы улучшения материальной базы ГБДОУ.
4. По мнению родителей, рейтинг нашего дошкольного учреждения в ближайшем окружении достаточно высок.
5. По пожеланиям родителей видно, что им хотелось бы увеличить количество дополнительных образовательных услуг (танцы, ритмика, гимнастика, английский язык). В отношении питания высказано пожелание о большем количестве свежих овощей и фруктов в рационе.

Наличие групп кратковременного пребывания, инновационных форм дошкольного образования, консультационных пунктов для родителей: Нет

Информация СМИ о деятельности ГБДОУ:

За отчетный год информация в СМИ отсутствует. В сети интернет сведения о ГБДОУ представлены на сайте учреждения, отдела образования района и Комитета по образованию СПб. С отзывами родителей о работе ГБДОУ можно ознакомиться в социальных сетях.

Основные проблемы ДОУ

1. В связи со сложившейся эпидемиологической обстановкой и рекомендаций Роспотребнадзора не проводить открытые мероприятия на базе сада, не хватает живого общения совместных с родителями в жизнедеятельности ДОУ..

2. Остается приоритетным уровень заболеваемости детей, а также непосещение детского сада без уважительной причины.

Выводы по проведенному анализу и перспективы развития.

Учреждение является востребованным, конкурентно-способным.

Проводится педагогическая, коррекционная работа с детьми и разностороннее мед. обслуживание воспитанников. Учреждение может стать площадкой для консультационных и медицинских услуг, как для своих воспитанников, так и для детей не посещающих ГБДОУ.